

広報

ASUKA VILLAGE NEWS



# あすか

令和8年

# 4

月号

No.697



### 防災関連

メール



bousai.asuka-vil@raidan2.ktaiwork.jp

LINE

アカウント名 明日香村



### 明日香村公式

ホームページ



<https://www.asukamura.jp/>

### 観光情報

明日香村【公式】Instagram  
(@asukanavi)



明日香村【公式】Facebook  
(@asukanavi)



## 令和8年 総代会役員が決まりました

|     |             |      |            |
|-----|-------------|------|------------|
| 会 長 | 前田 憲一 (小山)  | 会 計  | 小山 登 (雷)   |
| 副会長 | 島田 晴示 (下平田) | 会計監査 | 福井 健 (大根田) |
| //  | 柳谷 秀隆 (岡)   | //   | 藤本 善紹 (島庄) |

| 大 字    | 氏 名     | 大 字 | 氏 名       |
|--------|---------|-----|-----------|
| 御 園    | 上 田 剛 義 | 尾 曾 | 浦 野 喜 徳   |
| 檜 前    | 友 田 昌 克 | 冬 野 | 石 田 順 治   |
| 檜前緑ヶ丘  | 藤 森 富 夫 | 畑   | 山 尾 佳 輝   |
| 檜前緑台   | 大 平 謙 治 | 入 谷 | 森 本 博 文   |
| 檜前いおり野 | 米 田 朋 起 | 栢 森 | 古 川 雅 章   |
| 阿部山    | 田 中 祐 二 | 稲 渕 | 山 本 浩     |
| 大根田    | 福 井 健   | 阪 田 | 山 原 伸 彦   |
| 栗 原    | 原 実     | 祝 戸 | 橋 本 晃 伸   |
| 上平田    | 中 谷 善 紀 | 橘   | 吉 田 宗 玄   |
| 中平田    | 凧 晃 生   | 立 部 | 杉 本 良 美   |
| 下平田    | 島 田 晴 示 | 野 口 | 上 島 誉 富   |
| 南平田    | 門 地 壯 哲 | 川 原 | 井 本 喜 典   |
| 越      | 阪 本 繁   | 飛 鳥 | 吉 田 睦 久   |
| 真 弓    | 川 島 孝 雄 | 豊 浦 | 吉 田 幸 央   |
| 地ノ窪    | 西 口 誠 紀 | 雷   | 小 山 登     |
| 岡      | 柳 谷 秀 隆 | 小 山 | 前 田 憲 一   |
| 島 庄    | 藤 本 善 紹 | 奥 山 | 花 本 純 一   |
| 上 居    | 谷 口 憲 一 | 八 釣 | 吉 川 磨 佐 弘 |
| 細 川    | 西 田 修 也 | 東 山 | 山 口 文 男   |
| 上      | 福 田 雅 一 | 小 原 | 上 田 能 宏   |

(敬称略)

## トイレカー購入

大規模山林火災や台風による大雨などの災害が全国各地で発生しており、被災地では衛生保持が課題の一つとなっています。

村では国の補助制度を活用して「トイレカー」を購入配備しました。

簡易トイレ等に加えて、機動性があるトイレカーも発災時の備えや景観維持活動・地域活性化事業などで有効活用します。



▲村の風景がラッピングされた車両

2/23

## 第29回 明日香村まると博物館フォーラム

今年は「斉明天皇と筑紫」と題してJR九州ホール（福岡県）で開催し、300名の方にご来場いただきました。

【主催】明日香村・読売新聞社

【共催】（公財）古都飛鳥保存財団・世界遺産「飛鳥・藤原」登録推進協議会

## 【講演1】

「語り伝えられる斉明天皇」

國學院大學教授 上野 誠 氏

## 【講演2】

「斉明天皇と筑紫・飛鳥」

関西大学名誉教授 西本 昌弘 氏

## 【パネルディスカッション】

「筑紫と飛鳥」

## ・パネリスト

上野氏

西本氏

明日香村文化財課長補佐 西光 慎治

## ・コーディネーター

読売新聞橿原支局長 関口 和哉 氏



▲古代衣装姿で挨拶する村長



▲意見交換に多くの方々が耳を傾けていました

## 南都明日香ふれあいセンター犬養万葉記念館 春を告げる声に想う犬養万葉記念館だより

あしひきの山谷越えて野づかさには今は鳴くらむ  
うぐひすの声 （巻17・3915 山部宿祢赤人）

山や谷を越えた先の野の高みに、今まさに鶯が鳴いていることだろう——。山部赤人によって詠まれた一首です。

鶯は、万葉の時代から現代に至るまで、春を告げる鳥として人々に親しまれてきました。千年以上の時を隔てても、春の訪れに心を寄せる感性は変わらないことに、万葉の歌の不思議な力を感じます。約1300年前の歌でありながら、ふとした瞬間に「わかるなあ」と思える気持ちが見つかることも、万葉集の魅力の一つではないでしょうか。時代を越えて響く“共感”が、私たちを万葉の世界へとつなげてくれているように思います。

4月1日は、万葉集の魅力を広く伝え続けた犬養孝先生の誕生日です。今年は生誕119年にあたりです。来年の生誕120年に向けて、犬養万葉記念館でも、あらためて先生の歩みや万葉の世界に親しんでいただけるような機会を考えてまいります。

当館は令和7年10月1日にリニューアルオープンし、半年が経過しました。令和8年1月からは「Cafe de Manyo!」の運営も開始し、ご来館の皆さまからのご意見を参考に、より親しみやすい施設づくりに努めております。

春のひとつき、万葉の歌に耳を傾けながら、記念館へ足をお運びいただければ幸いです。

記念館の取り組み等は、HPでも随時発信しています。二次元コードを読み取り、のぞいてみてください。



▲公式HP

- ・開館時間 10時～17時
- ・カフェ営業時間 11時～16時
- ・休館日・定休日 月曜日  
(祝日の場合は翌火曜日)

☎54-9300 WEB: <http://inukai.nara.jp/>

## 明日香幼稚園 第85回全国教育美術展 受賞

【主催】(公財)教育美術振興会

【後援】文部科学省ほか

### ■受賞

#### 【特選】

年長5歳児 奥村 珀斗さん

年中4歳児 森本 千咲さん

#### 【入選】

年長5歳児 窪田 陽斗さん

#### 【佳作】

年中4歳児 上田 凛太郎さん

特選受賞作品は7月18日(土)～8月2日(日)に、NHK奈良放送局(奈良市)で開催される『ぼくの絵わたしの絵展』で展示予定です。

日頃の絵画指導や遊びを通じた表現活動、幼小中一貫教育で取り組んでいる言語力(描く力)の育成の成果が評価されました。

今後も様々な経験から感性を高め、表現力を向上してほしいと願っています。



▲受賞おめでとうございます!



## 幼小中一貫教育推進だより



### 『幼小連携』 明日香幼稚園

幼小連携とは、幼稚園・保育園・認定こども園と小学校が連携し、幼児期の遊びを中心とした教育から小学校の教科教育への移行を円滑にする取組です。

遊びから学習への橋渡し、教職員間の情報共有、幼小の教育内容の理解など、子どもの主体性や資質・能力を育むことを目的としています。

#### 【ミニ運動会】(6月)

園児は小学校の体育館に初めて入ったので広さに驚いていました。「電車でGo!」では園児と1年生がペアになり、一緒にフープの中に入って走ったり、「玉入れ」をしたりして、みんなで楽しい時間を過ごしました。



#### 【秋のおもちゃランド】(11月)

小学校1年生が生活科で秋の自然物を使ったゲームや制作を考え、グループごとに遊びのコーナーを設定しました。園児はグループで各コーナーを周り、秋遊びを楽しみました。1年生は年下の園児との関わり方を考えながら、園児は1年生への憧れの気持ちを持ちながら活動できました。



#### 【体験入学】(2月)

小学校の施設見学や授業の体験をしました。教室以外にも、勉強したり活動したりする色々な部屋があることを知りました。

教室では、実際に1年生の机・椅子に座ったり鉛筆の持ち方を教わったりしながら、体験授業を受けました。



その他、幼小の教員間で教育内容や指導方法などについて共通理解を図り、園での遊びの中で育まれた力(知識・技能の基礎、思考力・判断力・表現力の基礎、学びに向かう力)を小学校の教育へ繋いでいます。

# 2026年 いざ世界遺産登録へ！

## 「飛鳥・藤原の宮都」の構成資産を紹介します

### ●石舞台古墳（いしぶたいこふん）

中国の影響を受けて造営された、一辺約50mの方墳です。埋葬施設は巨石を積み上げて造られており、同時期のものとしては国内最大級の横穴式石室です。外堤の下層からは6世紀後半の小さな古墳が7基以上見つっています。石舞台古墳はこれらを破壊して築造されたことから、当時絶大な権力を持っていた人物の墳墓であると考えられます。

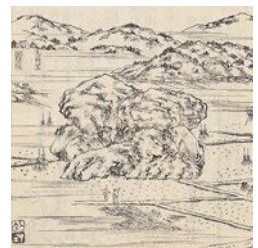
また、墳丘は中国の皇帝陵の影響を受けて方墳となった一方で、埋葬施設には横穴式石室や石棺・周溝など、日本の伝統的な墓制を踏襲しています。このことは、新たに伝来した造墓思想と日本の伝統的な葬法との融合を表しています。



▲石舞台古墳復元イメージ  
(提供：株式会社アスカラボ)



▲石材運搬イメージ  
(提供：株式会社アスカラボ)



▲『西国三十三所名所圖會』  
(北海道大学図書館所蔵  
出典：国書データベース)

### ●牽牛子塚古墳（けんごしづかこふん）

中国思想の影響を受けて、天皇の絶対的権威を表すために日本独自に創り出された八角墳です。埋葬施設は、巨大な二上山凝灰岩を削り貫いて造った二つの墓室からなる横口式石槨です。4カ所に飾金具が付いていたと考えられる板石を内側の閉塞石とし、その外側にもう1枚の閉塞石を置いて石室内が閉ざされていました。横口式石槨は百済の影響を受けていますが、巨石を削り貫いて墳墓を造った石槨は、東アジアの他の場所では例がない日本独自の形態です。

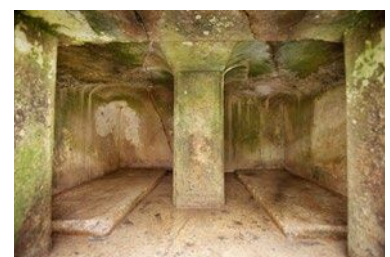
発掘調査では、夾紵棺（麻布を漆で貼り重ねた棺）の破片や七宝製亀甲形飾金具、ガラス玉、人骨などが出土しました。八角墳と夾紵棺の採用は、この古墳が当時の最高権力者の墳墓であったことを示しています。



▲七宝製亀甲形飾金具  
(提供：奈良文化財研究所)






▲夾紵棺片  
(提供：奈良県立橿原考古学  
研究所附属博物館)



▲二つの墓室を持つ横口式石槨

# 4月 あすかっこ 子育てカレンダー

-  … マコリエ (0～3歳児対象 自由参加)
-  … らっこ教室 (登録された0・1歳児対象)
-  … くまさんといっしょくらぶ (登録された2・3歳児対象)

明日香幼稚園の認定こども園に向けた改修工事に伴い、4月～令和9年3月の間、みらいっ子ルームは閉室します。ご理解とご協力をよろしくお願いいたします。  
乳幼児の教室は、健康福祉センターで開催します。

閉室日：

| 月曜日  | 火曜日  | 水曜日   | 木曜日             | 金曜日  | 土曜日 | 日曜日 |
|--|--|---|-----------------|--|-----|-----|
|  <br>  |  | 1   | 2               | 3  | 4   | 5   |
|  |  | 村のイベントや各教室の詳細内容は、アプリでご確認ください。(アプリが新しくなっています。新アプリのダウンロードをお願いします。)  |                 |  |     |     |
| 6  | 7  | 8   | 9               | 10   | 11  | 12  |
| 今年度参加希望の方はお申し込みください。   |  |   |                 | 毎月19日は食育の日です。あすかっこの食育目標は「朝ごはんをしっかり食べよう」です。 |     |     |
| 13   | 14 <br>「親子でふれあいあそび」 | 15 <br>製作の日「こいのぼり制作」       | 16<br>●2歳6ヶ月児健診 | 17<br>●アミィクラブ「始まりの会」                       | 18  | 19  |
| 20   | 21   | 22 <br>先生とあそぼう「お話大好き！絵本教室」 | 23              | 24   | 25  | 26  |
| 27   | 28 <br>「親子でふれあいあそび」 | 29<br>昭和の日<br>今年度参加希望の方はお申し込みください。  | 30              |  |     |     |

子育て

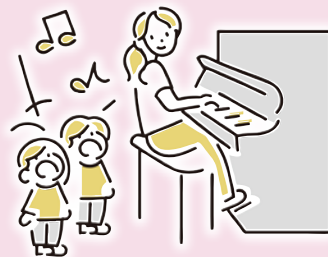
### 【カレンダー詳細】

- アミィクラブ…0歳～就園前のお子さまとその保護者を対象に、明日香保育園で開催します。  
※要予約 ☎54-4138
- 2歳6ヶ月児健診…対象の方には個別通知します。

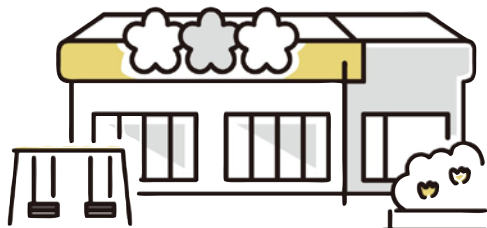
【問い合わせ】 明日香村大字橘2-1 明日香村こども家庭センター ☎54-5550

令和9年4月～

## 村立明日香幼稚園は 幼保連携型認定こども園への 移行を予定しています



### 認定こども園とは？



認定こども園

- 機能：就学前の教育・保育を一体化  
→幼稚園と保育園の機能が一体になった施設です
- 対象：保育・教育認定(1～3号)子ども  
※保育利用には、保育の必要性の認定が必要です
- 教育・保育時間：4～11時間/日  
※認定区分によって異なります

#### 幼稚園機能



- 機能：幼児教育
- 対象：3歳～就学前の  
教育認定(1号)子ども
- 教育時間：4時間程度/日

#### 保育所機能



- 機能：保育
- 対象：0歳～就学前の  
保育認定(2号・3号)子ども
- 保育時間：8時間～11時間/日

明日香幼稚園が認定こども園になることで、これまでの幼稚園の「教育」に新しく「保育」が加わり、就学前の子どもたちへの総合的な支援体制が整います。

### 今後のスケジュール

- 改修工事：園舎を認定こども園の基準に適合させるため、改修工事を実施します。  
＜期間＞3月下旬～令和9年1月(予定)  
※期間中も、明日香幼稚園は継続します。
- 開園説明会：9月頃予定(広報あすかで詳細をお知らせします)
- 園児募集：秋頃予定(令和9年度の入園募集)

安全で円滑な工事完了に向け、ご理解とご協力をよろしくお願いします。

#### 【問い合わせ】

- ・健康こども福祉課 ☎54-5550
- ・教育推進課 ☎54-3637



**公民館からのお知らせ** 問い合わせ：教育推進課 ☎54-3637

☆公民館主催講座

■陶芸講座

【受講資格】 村内在住・在勤、村で活動する団体の方、公民館クラブ員の方

【回数】 年6回（すべて日曜日）

【日時】 ・初回：9時～10時30分 6月7日  
 ・2回目以降：9時～11時30分  
 6月21日、7月5日、7月19日、  
 8月30日、9月13日

【講師】 脇田 宗孝 先生

【場所】 ・初回：中央公民館  
 ・2回目以降：講師の工房

【教材費】 5,000円程度  
 ※金額は多少前後する可能性があります。

【定員】 15名 ※先着順

■手話講座

喜怒哀楽表現を中心に、村のおもてなしに役立つ手話を学べます。

受講生の皆さまが手話でコミュニケーションをとれることを目標に進行します。

【受講資格】 村内在住の方、村で活動する中高生以上の方

【時間】 13時～14時頃

【日程】 基本として第3土曜日  
 （月一回程度・変更の可能性あり）  
 5月16日、6月20日、7月18日、8月15日、9月未定、10月17日、11月21日、12月19日、1月16日、2月未定、3月20日

【講師】 上村 文洋 先生

【場所】 中央公民館

【費用】 無料

【定員】 15名 ※先着順

■英会話講座

やさしい日常会話から言語や文化に対する理解を深め、実践的なコミュニケーション能力を身につけ、英語の楽しさを体感しませんか？

【受講資格】 村内在住・在勤、村で活動する団体の方、公民館クラブ員の方

【対象】 ・初級：英会話未経験者  
 ・中級：経験者

【回数】 各級、年間14回程度  
 （水曜日の14時～15時30分予定）  
 （下記日程には予備日を設けています）

【実施日】 5月20日、6月3日、6月17日、7月1日、9月2日、9月16日、10月21日、11月25日、12月2日、12月16日、1月20日、2月3日、2月17日、3月3日

【実施日】 5月27日、6月10日、6月24日、7月8日、9月9日、9月30日、10月28日、11月4日、11月18日、12月9日、12月23日、1月27日、2月10日、2月24日、3月10日

※講師の都合により、日程が変更になる場合があります。

【講師】 パquette・ルーク・アンドレ 先生

【場所】 中央公民館2階 研修室1

【費用】 無料

【定員】 各級14名 ※先着順

■申し込み

4月24日(金)までに下記公民館主催講座申込書に必要事項をご記入いただき、公民館窓口へ持参してください。

■問い合わせ

明日香村教育委員会事務局 教育推進課  
 (明日香村大字橋21)

☎54-3637

公民館だより

**公民館主催講座申込書**

|        |   |
|--------|---|
| 申込講座名  | 陶芸講座・手話講座・英会話講座（初級）・英会話講座（中級）<br>※希望講座に○をお付けください。 |
| 住所     | 〒   |
| 電話番号   |   |
| ふりがな氏名 |   |

2026(令和8)年度 第52回 飛鳥史学文学講座—やまと・あすか・まほろば塾—

☆第1講

【日時】 4月12日(日) 13時~15時  
 【場所】 中央公民館1階 ホール  
 (〒634-0141 明日香村川原91-1)  
 【講師】 関西大学文学部教授 井上 主税

【内容】 韓国の世界遺産と「飛鳥・藤原の宮都」  
 ※村内在住の方、関西大学学生、本講座に興味のある中高生は受講料無料です。  
 【問い合わせ】 関西大学教育後援会  
 ☎06-6368-0055

|      | 開講日       | 所属                                      | 講師(敬称略) | 演題   | 場所    |
|------|-----------|---|---------|--|-------|
| 第2講  | 5月10日(日)  | 関西大学文学部教授                               | 乾 善彦    | 古代人の「ふるさと」飛鳥                                 | 中央公民館 |
| 特別講  |           | 関西大学前非常勤講師                              | 今尾 文昭   | 天武・持統陵の近世、その在地化                              |       |
| 第3講  | 6月14日(日)  | 作家 関西大学客員教授                             | 玉岡 かおる  | 宮都が語る文明のかたち<br>—飛鳥・藤原京と世界遺産登録の意味—            |       |
| 第4講  | 7月12日(日)  | 明日香村長<br>関西大学客員教授                       | 森川 裕一   | 飛鳥の謎を解き明かす<br>—世界遺産構成資産候補をながめて—              |       |
| 第5講  | 8月30日(日)  | 特別講演開催予定                                |         |  |       |
| 第6講  | 9月13日(日)  | 関西大学文学部教授                               | 森部 豊    | 隋唐長安城の都市プラン<br>—古代日本の都城との比較—                 |       |
| 第7講  | 10月11日(日) | 関西大学文学部教授                               | 長谷 洋一   | 飛鳥・白鳳の仏像<br>—飛鳥大仏から薬師寺薬師三尊像へ—                |       |
| 特別講  | 11月 8日(日) | 関西大学文学部教授                               | 村元 健一   | 藤原宮・京造営と東アジア<br>—都城・宮城はなぜつくられるのか—            |       |
| 第8講  |           | 関西大学名誉教授                                | 西本 昌弘   | 多武峰の両槻宮について                                  |       |
| 第9講  | 12月13日(日) | 関西大学客員教授                                | 徳田 誠志   | 「百舌鳥・古市」から「飛鳥・藤原」へ<br>—「飛鳥・藤原の宮都」の世界遺産登録と課題— |       |
| 第10講 | 1月17日(日)  | 関西大学文学部長                                | 村田 右富実  | 飛鳥の三山、藤原宮の三山<br>—『万葉集』と大和三山—                 |       |
| 第11講 | 2月14日(日)  | 天王寺楽所雅楽会理事長<br>(一社)雅楽協会代表理事<br>関西大学客員教授 | 小野 真龍   | 日本伝統芸能の祖としての聖徳太子<br>—太子から流れ出た諸芸能—            |       |
| 第12講 | 3月 7日(日)  | 関西大学文学部教授                               | 黒田 一充   | 民俗芸能の鬼                                       |       |

公民館だより

公民館クラブと村民の皆さまの短歌

☆短歌

- 餅菓のしめ縄つくり香りたち二人向き合う力をこめて 松本 義夫
- 寂しきは「今年で終わる」年賀状令和は続くわれより永く 勝川 京子
- 塔頭に枯山水の大徳寺利休のこころ砂を渡れり 井本 智子
- 正月の帰省楽しよ三家族積まれし布団は思い出の宝庫 尾関 常子
- 初春に小豆粥食ふ妙心寺生飯施して恵みを分かち 豊田 絹代
- 霧の朝凍てつく空に寒そうに弓張り月が日の出を待てる 森本 武志
- 貰い風呂炭火の炬燵なつかしき初任の村の思い出数多 脇本 雅子
- 初春に自信あるはずカルタ取り吾は三枚、孫二十枚 上中 幾代
- 断捨離で衣服を選びしみじみと思いを寄せるも割り切り捨てた 山本 修
- 冬の朝羽化の途中で息たえた蝶を葬るいのち思いて 森本 千鶴子
- 「ふさ手折り」と人麻呂詠みし細川の瀬の音を聞く冬日あびつつ 友田 昌子
- 振り返る暇もなく去年今年サント・シヤペルの神の光見き 藤川 幹代
- 初春の明日香村内かめバスで乗り継ぎ廻るは吾の事始め 田中 祥子
- 金剛山が建武の昔を語りをり隣る葛城山をりにうなづく 米田 郁夫
- 老杉は葉を寒む風に散らすかな身に余るもの脱ぎゆくやうに 米田 靖子
- 金柑のたわわに実る如月に小鳥舞ひ来てつひばにけり 米田 幸子
- 如月の立春の候雪ふりぬ屋根庭木等積もり銀せかい 森田 清子
- 老いの足合格祈願に一万歩絵馬を奉納久延彦の神へ 吉田 智子
- 道の辺の木瓜に深紅の花ひとつスマホに収め君は見ている 脇田 智子
- 健康は体温め食命和合第一あすかに生きぬ 奥 まさみ
- 豪雪の地域の人ら毎日を白い悪摩と戦うつらさ 森本 博文
- 春の野辺世界遺産に登録ののらりくらりと檜隈寺跡 辰巳 陽子
- 山本 能世

# 明日香村 図書室だより

**電子書籍 毎月更新中!**



自宅や外出先、どこでも読める!  
一般書・児童書に加え、電子雑誌  
の読み放題もあります!  
こちらまでご利用ください。

**たのしいおはなし会**

**4月11日(土)**

14時~15時

申込不要・無料

たのしい手遊びも

あります!



ご不明な点は図書室スタッフまでお気軽にお尋ねください。

## 明日香村図書室

**【問い合わせ】** ☎ 54-4430

**【休室日】** 月曜日(月曜祝日の場合は翌日休) 年末年始

**【利用時間】** (平日) 9時~19時 (土日祝) 9時~17時

**【住所】** 明日香村大字立部745 (健康福祉センター1階)

※ 図書の予約・リクエストは図書室のカウンターで随時受付しています。  
(コミックおよび定期購読書籍は購入リクエスト対象外です。)

※ 「明日香村図書室」と「明日香村電子図書室」の蔵書は異なります。

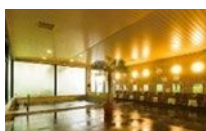


▲電子図書室

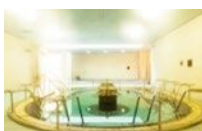


▲図書室蔵書検索

## 明日香村健康福祉センター たちばな だより



《讃良の湯》



《大海人の湯》

### 4月「太子の湯」浴場カレンダー

| 火                  | 水      | 木  | 金   | 土  | 日  | 月  |
|--------------------|--------|----|-----|----|----|----|
|                    | 1      | 2  | 3   | 4  | 5  | 6  |
| 大海人の湯 男湯 / 讃良の湯 女湯 |        |    |     |    |    | 休館 |
| 7                  | 8      | 9  | 10  | 11 | 12 | 13 |
| 大海人の湯 女湯 / 讃良の湯 男湯 |        |    |     |    |    | 休館 |
| 14                 | 15     | 16 | 17  | 18 | 19 | 20 |
| 大海人の湯 男湯 / 讃良の湯 女湯 |        |    |     |    |    | 休館 |
| 21                 | 22     | 23 | 24  | 25 | 26 | 27 |
| 大海人の湯 女湯 / 讃良の湯 男湯 |        |    |     |    |    | 休館 |
| 28                 | 29昭和の日 | 30 | 5/1 | 2  | 3  | 4  |
| 大海人の湯 男湯 / 讃良の湯 女湯 |        |    |     |    |    |    |

注意: 入れ墨・タトゥーのある方、泥酔の方のご入浴は固くお断りいたします  
最終受付時間は19時30分です

■ 運動室 / 浴場共有 定期券 (1ヶ月間利用券) 料金ご案内

村民定期券 高齢者 3,000円 村外の方は 3,300円  
一般大人 5,000円 5,500円  
※ 高齢者: 65歳以上の方 《金額は税込です》

★ 定期券のご案内

月初から月末までの1ヶ月間、運動室と浴場をいつでもご利用いただけます。

村民会員数 82名(会員総数330名) 1月31日現在  
皆さまのご利用をお待ちしています。

### ★「かぐのみフラダンス発表会」(観覧無料)★



**【日時】** 4月7日(火) 11時15分~正午

**【場所】** 健康福祉センター内 池テラス ※雨天時は1階ロビーで開催します。  
日頃の健康福祉センターの教室で練習されている成果をご覧ください。

(受講生を随時募集しています。)



▲ 昨年の様子

【太子の湯浴場 / 運動指導室 営業時間 10時~20時 (閉館時間)】  
《明日香村健康福祉センター たちばな》 明日香村大字立部745 ☎ 54-5330

## 集団がん検診・集団特定健診

村では、健康確認や疾病の早期発見・早期治療に繋げるために、がん検診・特定健診を実施しています。疾病の早期発見には、定期的な健診が大事です。

受診方法は個別検診と集団検診の2種類があり、集団検診は村の指定日時に健康福祉センターで受診できます。

### 【健診日と時間】

- 健診日
    - 1日目 5月31日(日)
    - 2日目 6月1日(月)
  - 時間
    - ①8時30分    ②9時    ③9時30分
    - ④10時        ⑤10時30分
- ※各時間の定員は25名です。

### 【場所】

健康福祉センター

### 【申込期間】

- 4月3日(金)～10日(金)  
 ※各枠定員に達し次第、受付終了となり、空き枠へご案内します。ご了承ください。

### 【申込方法】

- フォーム (24時間受付)



◀申込  
フォーム

- 電話・窓口 (平日8時30分～17時)

### 【申し込み・問い合わせ】

健康こども福祉課 ☎54-5550

### 【健診の種類】

|     | ①特定健康診査  | ②後期高齢者健康診査   | ③若年者健康診査             |
|-----|--|--|----------------------|
| 対象者 | ①40歳*1～74歳*2の明日香村国保加入者   | ②75歳以上*2の後期高齢者医療広域連合加入者  | ③30歳*3～39歳の明日香村国保加入者 |
|     | *1 令和8年度内に40歳になる方から受診可能です。<br>*2 実施期間内に74歳の方は特定健診、75歳の方は後期高齢者健康診査となります。<br>*3 令和8年度内に30歳になる方から受診可能です。  |  |                      |
| 項目  | <ul style="list-style-type: none"> <li>• 問診</li> <li>• 内科診察</li> <li>• 血圧測定</li> <li>• 身体計測 (身長・体重・腹囲・BMI)</li> <li>• 尿検査 (尿糖・尿蛋白)</li> <li>• 心電図</li> <li>• 眼底検査 (該当者のみ)</li> </ul> | <ul style="list-style-type: none"> <li>• 血液検査</li> <li>肝機能 (AST (GOT)、ALT (GPT)、γ-GTP)</li> <li>脂質 (中性脂肪、HDLコレステロール、LDLコレステロール)</li> <li>血糖値 (空腹時または随時血糖、HbA1c)</li> <li>腎機能 (クレアチニン、eGFR、尿酸)</li> <li>貧血検査</li> </ul> |                      |
| 料金  | ①②500円   |  | ③無料                  |

| 肝炎ウイルス検診 |  |
|----------|--|
| 対象者      | 40歳以上で過去に一度も受けたことがない方  |
| 項目       | <ul style="list-style-type: none"> <li>• 問診</li> <li>• 血液検査 (B型肝炎ウイルス検査、C型肝炎ウイルス検査)</li> </ul> |
| 料金       | 無料   |

|     | 胃がん検診  | 肺がん検診・結核検診  | 大腸がん検診  | 乳がん検診   | 子宮がん検診   | 前立腺がん検診  |
|-----|--|---|---|---|--|--|
| 対象者 | 40歳以上の方  |   |   | 40歳以上の女性 (2年に1回)  | 20歳以上の女性 (2年に1回)   | 40歳以上の男性   |
| 項目  | <ul style="list-style-type: none"> <li>• 問診</li> <li>• 胃透視 (バリウム)</li> </ul>   | <ul style="list-style-type: none"> <li>• 問診</li> <li>• レントゲン撮影</li> </ul> | <ul style="list-style-type: none"> <li>• 問診</li> <li>• 便潜血検査</li> </ul> | <ul style="list-style-type: none"> <li>• 問診</li> <li>• マンモグラフィ検査</li> </ul> | <ul style="list-style-type: none"> <li>• 問診</li> <li>• 視診、内診</li> <li>• 頸部細胞診</li> </ul> | <ul style="list-style-type: none"> <li>• 問診</li> <li>• 血液検査</li> </ul> |
| 料金  | 500円   | 500円  | 無料  | 1,000円  | 1,000円   | 400円   |
| 備考  | <ul style="list-style-type: none"> <li>• がんの既往がある方 (手術後の方) など、集団検診では受診できない場合があります。</li> <li>• 昨年度、胃がん検診で胃内視鏡検査を受けられた方は、今年度は胃がん検診を受けられません。</li> <li>• 無料対象者は、非課税世帯または生活保護世帯の方 (要申請) および乳がんと子宮がんの無料クーポン対象者です。</li> </ul> |   |   |   |  |  |

## RSウイルス母子免疫 ワクチン予防接種

### 【RSウイルス感染症とは】

急性の呼吸器感染症で、乳幼児に多い感染症です。

妊娠中の方がワクチンを接種すると、母体内で感染を阻止する抗体を産生します。抗体が胎盤を通じて胎児へ移行することで、出生後の赤ちゃんのRSウイルス感染症を原因とする下気道疾患を予防します。

### 【ワクチン定期接種】

4月から開始します。

### 【対象者および接種期間】

妊娠28週～36週の方

※対象者には個別案内します。

### 【自己負担金】

無料

### 【接種場所】

委託医療機関

### 【問い合わせ】

健康こども福祉課

☎54-5550

## 認知症予防教室

今月の教室は「一人より、みんなで始めよう！顔なじみを増やして心と脳を元気にする認知症予防」です。認知症を正しく学び、実践を交えながら、日常生活で行える予防法を参加者同士で話し合います。ぜひご参加ください。

### 【対象者】

村内在住で65歳以上の方

### 【日時】

4月22日(水) 14時～15時

### 【申込期間】

4月13日(月)～17日(金)

### 【定員】

30名程度

### 【参加費】

無料

### 【場所】

健康福祉センター2階

会議室1・2

### 【申し込み・問い合わせ】

健康こども福祉課

明日香村地域包括支援センター

☎54-5550

## 個別健康相談

健診結果や、日頃の運動・食事などの生活習慣で気になることを相談できます。相談希望の方は、電話等でご予約ください。

### 【日時】

4月13日(月)・24日(金)

### 【必要予約】

一人(一組) 30～40分程度

・9時30分～15時30分最終予約

### 【内容】

専門職(管理栄養士・健康運動指導士等)による指導・相談

個別に生活習慣の改善方法をご提案します。

### 【場所】

役場相談室

### 【利用料金】

無料

### 【注意事項】

訪問による相談もできます。ご希望の方はお問い合わせください。

### 【問い合わせ】

健康こども福祉課

☎54-5550

## たちばな元気体操

村内在住で65歳以上の方対象の「たちばな元気体操」の令和8年度募集は、広報あすか5月号でお知らせ予定です。

### 【問い合わせ】

健康こども福祉課

明日香村地域包括支援センター

☎54-5550

## 表紙の写真

春の甘樫丘展望台  
(令和6年4月撮影)

「春のうららかな天気の下、桜と見晴らしの良い景色を見に訪れた方で賑わっていました。」

広報あすか表紙写真を募集します！



▲詳細はこちら

## てんいち先生

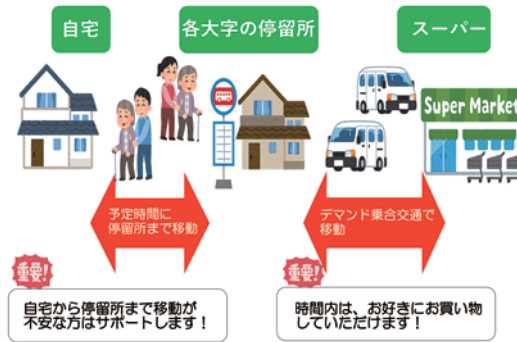


- **【対象者】**  
70歳以上または障がい者の方
- **【内容】**  
あすかデマンド乗合交通の予約  
・自宅から停留所までの付き添い  
・買い物中の見守り  
・自宅への商品の運搬補助  
・その他、相談により対応
- **【行き先・日程】**  
スーパーエバグリーン飛鳥店  
4月9日(木)・23日(木)

## 買い物をお手伝いします

スーパー等へのお出かけに不安がある方を対象に、あすかデマンド乗合交通の利用や、自宅から停留所までの往復、店内での移動等をサポートします。

### 買い物支援事業のイメージ



- **キリン堂高取店**  
4月16日(木)
- ※いずれも13時30分～15時30分
- ※買い物時間は1時間程度
- **【利用料】** 500円
- **【申し込み・問い合わせ】**  
社会福祉協議会  
☎ 5412740

## 福祉タクシー利用料助成

障がいをお持ちの方や運転免許証を自主返納された方に対し、初乗り運賃（基本料金）に相当するタクシー利用券を交付します。利用券は、申請受付後、後日郵送にてお送りします。

### 【対象者】

- 村に住民票を有し、かつ居住されている方で、次のいずれかに該当する方（施設入居者を除く）
- ①身体障害者手帳1級・2級をお持ちの方
  - ②療育手帳（A）をお持ちの方
  - ③精神障害者保健福祉手帳1・2級をお持ちの方
  - ④運転免許証を自主返納された方（運転経歴証明証等により返納を証明できる方で、過去にこの制度を申請されていない方に限る）

### 【申し込み】

- **場所**  
健康こども福祉課（役場1階）
- **持参物**  
対象者①～③ 各種手帳  
対象者④ 運転経歴証明証等
- ※代理で申請される場合は印鑑をご持参ください。

### 【助成内容】

- **助成額**  
初乗り料金（基本料金）の助成
- **利用券**  
24枚
- ※1回の乗車につき1枚しか使用できません。

### 【問い合わせ】

健康こども福祉課  
☎ 54-5550



## マイナンバーカードの出張申請(自宅訪問)サービス

「高齢の方や、身体が不自由な方、子育て中の方など、来庁が難しい方に向け、ご自宅への出張申請サービスを行っています。できあがったカードは郵送します。」

### 【申し込み・問い合わせ】

くらし窓口課

☎541-2282



▲詳しくはこちら

## 「書かなくていい窓口」はじめました

マイナンバーカードを本人確認書類として提示いただくと、窓口でマイナンバーカードの情報を読み取って各種申請書類等を作成できるようになります。

手続き等がとも楽になりますので、ぜひマイナンバーカードをご持参ください。

### 【問い合わせ】

くらし窓口課

☎541-2282



## 学生納付特例制度

国民年金は、20歳以上であれば学生も加入しなければなりません。しかし学生の方は一般的に所得が少ないため、本人所得が一定額以下の場合、保険料納付が猶予される特例制度があります。

### 【対象者】

- ・学校教育法に規定する大学（大学院）、短期大学、高等学校、高等専門学校、専修学校および各種学校（修業年限1年以上である課程）に在学する学生等
- ・本人の前年所得が左記計算式で計算した金額以下の方  
 $(128 \text{万円} + \text{扶養親族等の数} \times 38 \text{万円})$

承認期間は4月～翌年3月ですが、承認を受けた次年度も在学予定である場合は、4月初めに再申請の用紙が届きます。引き続き学生納付特例制度の申請をご希望の場合は、必要事項を記入のうえご返送ください。

### 【問い合わせ】

桜井年金事務所

☎421-0033

## 軽自動車税(種別割)の減免申請はお早めに!

減免制度には次の3種類があり、いずれも申請が必要です。納税通知書が届いてから**4月30日(木)**までに申請書等を提出してください。期限を過ぎると減免不可となりますので、ご注意ください。

- ① **身体障がい者・知的障がい者・精神障がい者が所有する軽自動車など**

下表の要件を全て満たす場合、減免を受けることができます。

※障がい者1人につき1台のみで、自動車税種別割(普通自動車など)の減免と二重に申請はできません。

- ② **専ら身体障がい者などが利用するための構造である軽自動車など**

車いす移動車などが対象です。ただし、区分が営業用(または事業用)のものには除きます。

- ③ **公益のために直接専用する軽自動車など**

身体障がい者等または老人のために一定の社会福祉事業を行う方

が所有して、身体障がい者等または老人のために専ら使用する軽自動車などが対象です。

### 減免制度①の対象の要件

|        |   |
|--------|---|
| 所有者    | 所有者(納税義務者)が障がい者本人である場合<br>ただし、18歳未満の方・知的障がい者・精神障がい者については、生計同一者の所有でも減免可能です。        |
| 運転者    | 本人・生計同一者・日常的介護者(障がい者のみで構成される世帯の場合のみ)  |
| 目的     | 障がい者本人以外が運転する場合、専ら障がい者の通学・通院・生業のために運転する場合   |
| 障がいの程度 | 一定の要件に当てはまる場合<br>運転者の区分(本人、生計同一者・日常的介護者)や障がいの部分・程度によって要件が異なります。要件の一覧表は役場の窓口にあります。 |
| 必要書類   | 申請書・納税通知書・身体障害者等手帳・印鑑・自動車検査証(コピー可)・運転者の運転免許証(コピー可)・生計同一証明書(該当者のみ)・常時介護証明書(該当者のみ)  |

### 【問い合わせ】

くらし窓口課

☎541-2282

## 村の補助金等の手続きが変わります

令和8年度から、各種補助金等のルール見直しにともない、手続き方法や申請書類が一部変更されます。詳しくは、各担当課へお問い合わせください。

### 主な補助事業

【総合政策課】 ☎54-9018

- 建築物等修景補助事業（デザイン助成）
- 明日香村空き家等活用バンク事業

【明日香産業課】 ☎54-9020

- 明日香村古民家等再生基盤整備事業

## 赤かめ周遊バス・あすかデマンド乗合交通の運賃補助

物価高騰による影響の軽減と外出支援を目的として、高齢者・障がい者を対象に赤かめ周遊バスとあすかデマンド乗合交通の運賃補助を実施します。

### 【対象者】

70歳以上の高齢者および障がい者の方

### 【補助】

#### • 赤かめ周遊バス

村内移動：100円 → 無料

#### • あすかデマンド乗合交通

村内移動：100円 → 無料

橿原市方面：400円 → 200円

↳ 大和橿原病院、橿原神宮前駅東口、イズミヤ橿原神宮前店（カナート）



### 【利用方法】

• 赤かめ周遊バス：運賃支払時に高齢者・障がい者優待乗車利用券を使用してください。

既に優待乗車利用券をお持ちの方はそのまま使用できます。

• あすかデマンド乗合交通：乗車時に利用者登録者証を提示してください。

※優待乗車利用券およびあすかデマンド乗合交通利用者登録者証をお持ちでない方は、総合政策課でお申し込みのうえ取得してください。

【実施時期】 5月～（予定）

【問い合わせ】 総合政策課 ☎54-9018

## 空き家の相談受付中

「実家が空き家になっている」「将来、家を相続するかもしれない」など、活用や管理についてお困りごとはありませんか。

近年、村には移住希望者からの住まいに関する問い合わせが多く寄せられています。空き家は、地域で暮らしたいと考える人にとって、住まいの選択肢の一つです。

「まだどうするか決めていない」「まずは話だけ聞きたい」という場合も、お気軽にお問い合わせください。

【日時】 毎週月・火・水 9時～17時

【場所】 総合政策課（役場2階）

### 【対象者】

- 空き家を所有している方
- 今後、空き家を相続する可能性がある方

### 【内容】

- 空き家の活用方法（売買・賃貸）
- 空き家バンク制度の紹介・実績
- 管理・活用に必要な費用のイメージ など

【費用】 無料

【問い合わせ】 総合政策課 ☎54-9018

## 狂犬病予防集合注射

生後91日以上の子には、法律で狂犬病予防注射が義務づけられていますので、最寄りの実施場所にて接種してください。

### 【対象】

犬の登録（鑑札交付またはマイクロチップ情報登録）をしているご家庭に役場から案内を送付します。当日は案内を必ず持参してください。

※集合注射は他市町村では受けることができません。

※集合注射を受けない場合は、案内を持参のうえ最寄りの動物病院で接種してください。

### 【料金】

集合注射料金 3,400円

（内訳：注射手数料 2,850円、注射済票交付手数料 550円）

### 【日時・場所】

| 実施日      | 開始    | ～ | 終了    | 場 所              |
|----------|-------|---|-------|------------------|
| 4月14日(火) | 10:00 | ～ | 10:20 | 細川集会所前           |
|          | 10:40 | ～ | 11:00 | 稲渕集会所前           |
|          | 11:20 | ～ | 12:00 | 中央公民館前           |
|          | 13:00 | ～ | 13:20 | 豊浦吉田駐車場（甘樫丘駐車場）  |
|          | 13:40 | ～ | 14:20 | 消防防災施設（岡地区）      |
| 4月15日(水) | 9:30  | ～ | 10:00 | 消防防災施設（旧飛鳥公民館）   |
|          | 10:20 | ～ | 10:50 | 下平田集会所前          |
|          | 11:10 | ～ | 11:50 | 中央公民館別館前（旧阪合幼稚園） |

### ■狂犬病予防法の特例制度

村は狂犬病予防法の特例制度に参加しています。環境省の「マイクロチップ情報登録」に登録している犬は、マイクロチップが犬の鑑札と見なされるため、役場窓口での登録手続きが不要になります。

### ■犬の登録

生後91日以上でマイクロチップを装着していない犬を飼う際は、登録・鑑札の交付を受けてください。登録料は3,000円です。

他市町村から転入した場合は、明日香村の鑑札と交換します（手数料不要）。

飼い主や飼い主の住所を変更された時は、速やかにご連絡ください。

### ■犬の死亡届

登録犬がすでに亡くなっている場合は、死亡手続きのうえ、鑑札と注射済票を返却してください。

【問い合わせ】 暮らし窓口課 ☎54-2282

## 地震ブレイカーで 地震後の火災を防ぐ

大きな地震が起きたあと、「通電火災」が発生することがあります。これは地震で倒れた電気ストープや傷んだ電気配線に、停電後再び電気が流れることで起こります。

地震ブレイカーは、強い揺れを感じると自動的に電気を止めることで、地震後の火災を防ぐことができる装置です。分電盤に取り付けるものや、コンセントに差し込むだけの簡単なタイプもあり、住宅の状況に合わせて選ぶことができます。ご家族の安全を守るため、住宅用火災警報器とあわせて、地震ブレイカーの設置を考えてみましょう。

### 【問い合わせ】

高市消防署 予防課 予防係  
☎52-4499

## 4月のし尿くみ取り

原則として月1回（一部2ヶ月に1回）行っています。

### 【日時】

4月2日(木)・3日(金)

午前中

※時間指定不可・くみ取りと集金は別日になります。

### 【問い合わせ】

新晃株式会社

☎22-5258

## 節水へのご協力を お願いします

県内では例年と比較して降雨量が少なく、ダムの貯水率が低下するなど渇水傾向が続いています。節水にご協力をお願いします。

### 【節水の取り組み例】

- ・食器洗いや歯磨きするとき、水をためて使う
- ・トイレの大小レバーを使い分ける
- ・節水アダプターやシャワーヘッドを使う

## 「持続可能な観光」 満足度アンケートへの ご協力をお願いします

村は環境面、経済面、社会的・文化的な観点で「持続可能な観光地」づくりに取り組み、観光客の受け入れのみならず、住民生活の質向上を目指しています。

関係者による取組の指標とするため、村民の皆さまを対象に、持続可能な観光についての満足度を伺っています。

設問は1つだけの簡単なアンケートです。ご協力をお願いします。

### 【回答期間】

4月10日(金)まで

### 【回答方法】

フォームからご回答ください。



▲回答  
フォーム

### 【問い合わせ】

(一社) 飛鳥観光協会

☎54-3240

## 消費生活相談から

### 《事例》

利用明細は必ず確認！

意図せぬリボ払いに注意

数年前に商業施設で勧誘されてクレジットカードを作った。利用明細はオンラインで確認するが、スマホが苦手で見えていなかった。

最近クレジットカードを使っていないのに毎月一定額の引き落としがあることに気づいた。

カード会社に聞くと「申込時からリボ払いになっており、残債が18万円ある」と言われた。リボ払いにした覚えはなく、手数料を支払いたくない。

(60歳代)

### 《アドバイス》

●リボリング払い(リボ払い)は、利用金額や回数に関わらず、事前に設定した一定金額を毎月支払う方法です。月々の支払額を一定に抑えられますが、支払いが長期化し手数料がかさむことがあります。

●リボ専用カードや自動リボ設定のカードは、買い物時に「一括払い」と告げても自動リボ払いになります。カード申込時に確認しましょう。

●利用明細を確認することで、毎月の支払残高や支払額(手数料)が分かるため、意図しないリボ払いに早く気づけます。不明点はすぐにカード会社に連絡しましょう。

## 消費生活相談

### 【問い合わせ】

明日香村消費生活相談窓口

☎54-2282

※くらし窓口課直通です。相談の方は「消費生活相談希望」をお伝えください。

### 【相談日時】

毎週水曜日(祝日除く)

13時～16時

※4月から水曜日に変更になりました。

### 【場所】

役場 相談室中

※お急ぎの方はホットラインへ(奈良県消費生活センター等)

☎1880

## 第38回人権を確かめあう日 高市郡記念集会

毎月11日を「人権を確かめあう日」とし、人権侵害と部落差別など一切の差別をなくす村民の輪を広げ、意識の高揚を目指して取り組んできました。38年目を迎える「人権を確かめあう日」の一層の定着を願って、記念集会を開催します。皆さまの参加をお待ちしています。

【日時】  
4月11日(土) 13時30分～

【場所】  
高取町リベルテホール  
大ホール

【記念講演】  
いのちからいのちへ～生かされていると気づいた日～

【講師】  
いのちの講演家  
岩崎 順子 氏



## 飛鳥資料館ミニ展示

明日香村「古都」指定60周年記念「古都の自意識―近世飛鳥の農民と遺跡―」

いまから60年前、明日香村はいわゆる「古都保存法」に基づき、「古都」に指定されました。その後、遺跡と景観の保護が進められたことはご存じの通りです。しかし、その前提には、飛鳥が日本の古都である、という共通認識が必要でした。この「古都の自意識」が地域の住民にまで広まったのは、実は江戸時代のことでした。

今回の展示では、江戸時代に飛鳥の農民を束ねた大庄屋・井村家の資料から、当時の人々と遺跡の関わりをご紹介します。

【会期】  
4月14日(火)～5月24日(日)

【休館日】  
月曜日

※5月4日(月・祝) 開館  
※5月7日(木) 休館

【問い合わせ】

飛鳥資料館

☎ 54-3561



▲詳細はこちら

## 奈良県立万葉文化館 からのお知らせ

〈展覧会〉

■特別展「隙あらば猫 町田尚子 絵本原画展」

【会期】

5月6日(水・振休)まで

【観覧料】

一般1,000円、高校・大学生500円、小・中学生 無料

※国内の高校生および18歳未満は無料。その他割引等、詳しくは当館HPをご覧ください。

〈関連イベント〉

●ギャラリートーク(申込不要・要観覧券)

【日時】

4月29日(水・祝) 14時～

【講師】

当館学芸員

●隙あらばウチの猫! 我が家の猫 自慢

募集した自慢の猫ちゃんの写真を掲示します。

【場所】

当館1階 ホワイエ

【期間】 本展会期中

〈講座〉

■万葉集をよむ(無料)

「雑歌1(巻9・1664) 1681番歌」

【日時】

4月22日(水) 14時～15時30分

【講師】

井上さやか(当館企画・研究係長)

【定員】

150名(予定)

会場参加 申込不要  
アーカイブ配信 申込不要  
(翌日から一週間視聴可)

〈イベント〉

「にぎわいフェスタ万葉春」

4月25日(土)～6月7日(日)  
詳しくはHPをご覧ください。

【問い合わせ】

奈良県立万葉文化館

☎ 54-1850



▲万葉文化館 HP

【休館日】

月曜日(祝日の場合は翌平日)

【開館時間】

10時～17時30分(最終入館17時)

## 石舞台古墳 春のライトアップ

桜の開花にあわせたライトアップを行います。

村内在住の方は、無料で入場いただけます。

### 【開催期間】

3月28日(土)～4月5日(日)

### 【時間】

点灯18時～消灯21時  
(最終入場20時30分)

### 【入場料】

一般 500円、高校生まで

200円、未就学児童 無料

※村民は無料

※小雨決行・荒天中止

### 【問い合わせ】

(一社) 飛鳥観光協会

☎ 5413240



▲美しい夜桜と古墳をぜひご覧ください

## 盟神探湯神事

### 【盟神探湯神事とは】

煮えたぎった湯釜に手を入れて真偽を裁決したという古代の裁判方法です。

現代は、笹の葉をかけて無病息災を願う神事として毎年行われています。

当日は、劇団「時空」による解説劇も行われます。ぜひお越しください。

### 【日時】

4月5日(日) 14時～

### 【場所】

甘樫坐神社(大字豊浦)

※小雨決行

### 【問い合わせ】

文化財課

☎ 5415600



▲昨年の様子

## 海外留学奨励支援金

豊かな国際感覚を持って社会で活躍する村の若者たちが育ち、ふるさと明日香をもう一度見つめ直す機会の創出を目的とし、奨励金を支給します。

### 【留学先】

外国の高等学校や大学またはこれに準ずる学校(その国または地域において正規の高等学校または大学として認定されているもの)

### 【支援金額】

1人につき10万円

※高校生等で留学期間が1ヶ月以上3ヶ月未満の方は、1人につき5万円

### 【応募資格】

次のすべての要件に該当する方  
①令和8年4月～令和9年3月に海外に留学する方

②申請日現在、村に住所を有する方で、国内の高等学校・専修学校(専門学校)・高等専門学校・短期大学・大学・大学院のいずれかに在籍中の方、もしくは、海外の高校・大学に進学することが決定した方

③保護者の同意および在籍校の校長等の推薦、もしくは留学先の学校の合格通知を受けている方

④申請日の属する年度内に海外の高等学校・短期大学・大学・大学院への留学が内定している方

⑤留学期間が明日香村教育委員会の定めた期間内、かつ3ヶ月以上である者、もしくは、高校生等で1ヶ月以上3ヶ月未満の方

⑥学業成績が優秀で、海外に興味を持ち、海外に挑もうとする意欲がある方

⑦過去に奨励支援金の支給を受けていない方

⑧申請日現在から過去1年以上村に住所を有する方

### 【審査】

書類審査および面接

### 【受付期間】

4月1日(水)～令和9年3月

31日(水)(土・日・祝を除く)

### 【申し込み・問い合わせ】

教育推進課

「海外留学奨励支援金」担当

☎ 5413637

## シルバー人材センターで 社会貢献しませんか

シルバー人材センターは高齢者が培ってきた能力や知識を社会貢献のため発揮できる場です。現在約40名の会員が在籍しています。※地域の高齢者が自ら設置・運営を行う自主活動団体です。

### 【対象者】

おおむね60歳以上で、運営の主旨に賛同いただける方

### 【年会費】

1,200円

### 【報酬(配分金)等】

活動(労働)に応じて定期に支給

### 【活動時間】

午前中のみ

### 【作業例】

草刈り、庭木の剪定、清掃、家屋の片付け、家事支援 等

※怪我は、シルバー保険等で対応します。

### 【問い合わせ・申し込み】

明日香村シルバー人材センター  
事務局 (中央公民館内)

☎54-5570

(明日香村大字川原91-1)

## (一財)明日香村地域振興 公社パートタイム職員

### 【職務内容・募集人数】

- ①景観管理業務 (4名程度)  
史跡地等の草刈りや花修景作業
- ②村内施設清掃業務 (2名程度)  
国営飛鳥歴史公園等の清掃作業
- ③農作業業務 (2名程度)  
村内農地における農業一連作業
- ④明日香の夢市茶屋 (3名程度)  
調理・配膳や商品の荷受け作業

### 【応募資格】

4月1日(水)現在で満70歳未満の方

### 【勤務日・勤務時間】

- ・原則8時30分～17時15分
  - ・週3日程度(シフト制、土・日・祝の勤務あり)
- ※勤務時間は相談に応じます。

### 【賃金】

会社の定めによる

### 【雇用開始予定日】

4月1日(水)～随時

### 【応募期間】

4月1日(水)～随時  
9時～17時  
(土・日・祝も受付可)

### 【応募方法】

履歴書(提出前3ヶ月以内に撮影した写真貼付)を左記まで持参してください。

### 【問い合わせ】

(一財)明日香村地域振興公社  
(アグリステーション飛鳥内)  
☎54-9200  
(明日香村大字真弓1042)

## 会計年度任用職員(明日香村 クリーンセンター作業員)

### 【職務内容】

ごみ収集作業・ごみ収集車運転・資源物の中間処理(分別)作業

### 【募集人数】

1名

### 【応募資格】

- ・準中型自動車運転免許(5t限定は不可)以上を有している方
- ・地方公務員法第16条の欠格条項に該当しない方

### 【勤務場所】

明日香村クリーンセンター

### 【勤務日・勤務時間】

- ・7時45分～16時30分
- ・週4日程度(シフト制)

### 【給料・手当等】

村の定める基準による

### 【勤務期間】

5月1日(金)～令和9年3月31日(水)

※勤務成績が良好な場合に限り、再度任用される場合があります。

### 【応募期間】

4月6日(月)～10日(金)  
9時～17時  
(土・日・祝日は除く)

### 【応募方法】

履歴書(提出前3ヶ月以内に撮影した写真貼付)、資格・免許等を証明する書類の写しをくらし窓口へ持参してください。

### 【選考方法】

- ・書類審査
- ・面接試験(面接日は後日連絡)

※提出書類の記載内容や口述内容等に虚偽や不正がある場合や採用後に不正等が発覚した場合には、採用を取り消します。

### 【問い合わせ】

くらし窓口課

☎54-2282





こんにちは  
 たの「**楽スポ あすか**」からのお知らせです！



## ノルディック・ウォーク教室

2本のポールを持って歩くノルディック・ウォーク。ポールを持って歩くことによって、膝や腰への負担が軽減されます。お花見をしながらウォーキングを楽しみましょう。初めての方もぜひ、ご参加ください。

**4月13日(月) 9時～11時頃 お花見ウォーク!**

【集合・解散】 中央公民館

【参加費】 会員：無料 非会員：村内300円 村外500円 (保険料含む)

【申し込み】 当日参加もOKです。 ※レンタルポール(100円)あります。

【服装・持ち物】 歩きやすい服装・靴・飲み物・鞆(両手が空くようなリュックタイプの物)

※当日午前7時の天気予報で、奈良県北部午前中の降水確率が50%以上の時は中止します。

※雨天中止の場合は、15日(水)に振り替えます。



## バドミントン フリー教室

バドミントン・フリー教室は、指導者がつかない教室です。バドミントンを通してご家族や地域の方々との交流を図り、気軽に身体を動かしてもらうための場です。公民館ホールに簡易ネットを張り、交代し合ってバドミントンを楽しんでもらいます。ラケットも用意していますので、お気軽にお申し込みください。

**4月25日(土) 10時～正午 中央公民館ホール**

【参加費】 会員：100円 非会員：500円

【申し込み】 4月23日(木)までにお電話または右記申込フォームから必ずお申し込みください。

※申込人数によっては、中止または場所の変更を行うこともあります。



▲申込フォーム

【申し込み・問い合わせ】 NPO法人楽スポあすか ☎54-2810 (平日9時～17時)

## 奈良県警察官募集

### 〔区分・受験資格〕

① A男性・女性 (SPI)

② A男性・女性

〔年齢〕 平成5年4月2日以降に生まれた方

〔学歴〕 学校教育法による大学(短期大学を除く)を卒業した方または令和9年3月末日までに卒業見込の方

③ 武道A (性別不問)

〔年齢〕 平成13年4月2日以降に生まれた方

〔資格〕 柔道二段以上または剣道二段以上を有する方

〔第1次試験日(教養試験等)〕

① 4月25日(土)～5月10日(日)のうち受験者が選択する日

② ③ 5月10日(日)

〔申し込み〕

4月14日(火)まで  
 ※WEBサイトののみ

〔問い合わせ〕

奈良県警察本部警務課

☎0742-2310110



▲県警HP



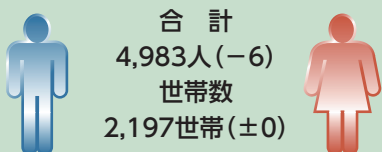
# 「飛鳥・藤原」を世界遺産に！

## 4月の相談日

明日香村では、関係団体等のご協力により各種相談窓口を設置しています。お気軽にご相談ください。

| 内容               | 日(曜日)・時間                                     | 場所                               | 相談内容  | 相談員             | 問い合わせ   |
|------------------|--|----------------------------------|---|-----------------|---|
| 人権相談             | 第2木曜日<br>13時～15時                             | 中央公民館                            | いじめ、体罰、差別や嫌がらせなどによる人権侵害についての相談                                    | 人権擁護委員          | くらし窓口課<br>☎54-2282                              |
| 行政相談             | 第3木曜日<br>13時～15時                             | 中央公民館                            | 年金、登記、窓口サービスなど国や県、村の行政に対する意見や提案などを随時お受けします。                       | 行政相談委員          | 総務財政課<br>☎54-2001                               |
| 消費生活相談           | 毎週水曜日(祝日を除く)<br>13時～16時                      | 明日香村役場<br>1階相談室中                 | 納得できない商品、不本意な契約、訪問販売や電話勧誘など消費生活に関する相談を専門の相談員がお受けします。              | 消費生活相談員         | くらし窓口課<br>☎54-2282<br>電話相談時は「消費生活相談希望」とお伝えください。 |
| 心配ごと相談           | 第3水曜日<br>13時～15時                             | 健康<br>こども福祉課<br>窓口               | 職業、健康、教育、結婚など人にはいえない心配ごとや悩み事の相談<br>※前日までに要予約                      | 保健師 等           | 健康こども福祉課<br>☎54-5550                            |
| ひきこもり相談(出張相談会)   | 4月10日(金)<br>10時～16時                          | 奈良県<br>橿原総合庁舎                    | ひきこもりでお悩みの方やご家族からの相談(最長50分)<br>※要予約                               | 臨床心理士 等         | 奈良県<br>ひきこもり相談窓口<br>☎0742-27-8130               |
| 教育相談             | 毎週火曜日(祝日を除く)<br>10時～17時15分                   | 明日香村役場<br>1階ミーティングルーム1           | 子育てや家族のことについて、またお子さんのことについて子どもを育てていく上での悩みや不安などを相談<br>※相談日前日までに要予約 | 臨床心理士           | 教育推進課<br>☎54-3637                               |
| 法律相談             | 第2・3・5水曜日<br>13時～16時<br>第1・3・5火曜日<br>13時～16時 | 橿原市観光交流センター4階(大和八木駅前)<br>桜井市役所1階 | 金銭関係(交通事故等)、不動産関係(登記等)、家庭関係(遺産相続等)などの相談<br>※2週間前に事前予約必要           | 弁護士             | 中南和<br>法律相談センター(奈良弁護士会)<br>☎0742-22-2035        |
| ひとり親家庭等相談(出張相談会) | 第3火曜日<br>10時～16時                             | かしはらナビプラザ4階<br>市民相談広場受付          | ひとり親・ひとり親になる方の就労・自立への相談(1人60分程度)<br>※要予約                          | ひとり親<br>コンシェルジュ | 奈良県<br>スマイルセンター<br>☎0742-24-7624                |
| 養育費等相談           | 4月16日(木)<br>13時30分～16時30分                    | 県民くらし相談センター(高天ビル6階)              | 養育費や親子交流などの問題についての相談<br>※要予約                                      | 元家庭裁判所<br>調査官   | 奈良県<br>スマイルセンター<br>☎0742-24-7624                |
| 弁護士相談            | 4月25日(土)<br>13時30分～16時30分                    | 県民くらし相談センター(高天ビル6階)              | 養育費確保や財産分与、親権などの問題についての相談<br>※要予約                                 | 弁護士             | 奈良県<br>スマイルセンター<br>☎0742-24-7624                |

## 村の人口



令和8年3月1日現在 ( ) は前月比

## 令和8年度 納期限

### 軽自動車税 第1期

令和8年4月30日(木)

## 村民の声を村政に!!

議会懇談は毎月第3火曜日に行っていますので、お気軽にご来庁ください。

問い合わせ 役場議会事務局  
電話 54-2107